



SMLOUVA O VÝSTAVBĚ

č. smlouvy stavebníka

ve smyslu zákona č. 72/1994 Sb., kterým se upravují některé spoluvlastnické vztahy k budovám a některé vlastnické vztahy k bytům a nebytovým prostorům a doplňují některé zákony (zákon o vlastnictví bytů)

Účastníci smlouvy:

1. Statutární město Brno

se sídlem v Brně, Dominikánské nám. 1,
zastoupené Ing. Svatoplukem Benešem, starostou městské části Brno-Bystrc
IČ: 44992785
DIČ: CZ44992785
č.ú.: 40 100 358 11/6800
dále jen „vlastník“

2. Cooptel, stavební a.s.,

se sídlem Černovické nábřeží 7, Brno, 618 00
jednající: Milanem Ščukou, předsedou představenstva
IČ: 25560271
DIČ: CZ25560271
bankovní spojení: č. účtu: 19 - 477 886 0237/0100
zapsaná u Krajského soudu v Brně, oddíl B, vložka 2918
dále jen „stavebník“

uzavírají tuto smlouvu o výstavbě na výstavbu střešní nástavby na domě Černého č. or. 16, 18, 20, č. pop. 838, 839, 840, na pozemcích parc. č. 5918, 5917, 5916, vše v Brně, k.ú. Bystrc. Tyto nemovitosti jsou zapsány na LV č. 10001 u Katastrálního úřadu pro Jihomoravský kraj se sídlem v Brně, KP Brno-město, vlastníkem je statutární město Brno.

Identifikační údaje nemovitostí:

1) BUDOVA:		
Číslo popisné	Číslo orientační	Číslo parcely
838	16	5918
839	18	5917
840	20	5916
Ulice:	Černého	
Katastrální území:	Bystrc	
Městská část:	Brno-Bystrc	
Obec:	Brno	

2) ZÁPIS

Budova je zapsána v katastru nemovitostí na Katastrálním úřadu pro Jihomoravský kraj se sídlem v Brně, KP Brno-město, pro obec Brno, městskou část Brno-Bystrc, katastrální území Bystrc na listě vlastnictví 10001.

3) VLASTNICKÉ VZTAHY K BUDOVĚ:

Budova č.p. 838, 839, 840 tvoří jeden stavební a funkční celek se třemi vstupy a je ve vlastnictví statutárního města Brna se sídlem Dominikánské nám. 1, Brno, IČ 44992785, na základě § 3 zákona č. 171/1991 Sb., o přechodu některých věcí z majetku ČR do vlastnictví obcí v platném znění.

Předmět smlouvy:

Předmětem této smlouvy je výstavba 24 bytových jednotek na bytovém domě vymezeném výše v souladu s Dohodou o spolupráci uzavřenou mezi vlastníkem a Cooptel, stavební a.s., dne 28.8.2006.

Vymezení stávajících jednotek:

Jednotka č. 838/1 je byt typu 2+1, umístěný v I. NP, celková plocha bytu s příslušenstvím je 55,35 m²

Místnosti: kuchyň, pokoj 1, pokoj 2

Příslušenství: předsíň, koupelna, WC, komora, balkon - 2,70 m²* a sklepní box – 2,40 m²*

Vybavení jednotky: kuchyňská linka, plynový sporák, lapač pachu s centrálním odsáváním, spížní skříň, nástěnná světla, zářivka, infrazářič, vana, míchací baterie, dřez, umyvadlo, toaletní skříňka, WC mísa s nádrží, listovní schránka, topná tělesa v pokojích a kuchyni, vestavěné skříně, domácí telefon, zvonek, vodoměry SV a TUV, termostatické ventily, poměrová měřidla ÚT.

Jednotka č. 838/2 je byt typu 1+1, umístěný v I. NP, celková plocha bytu s příslušenstvím je 29,61 m²

Místnosti: kuchyň, pokoj 1

Příslušenství: předsíň, koupelna, WC, balkon - 2,70 m²* a sklepní box – 2,23 m²*

Vybavení jednotky: kuchyňská linka, plynový sporák, lapač pachu s centrálním odsáváním, spížní skříň, nástěnná světla, zářivka, infrazářič, vana, míchací baterie, dřez, umyvadlo, toaletní skříňka, WC mísa s nádrží, listovní schránka, topná tělesa v pokoji a kuchyni, vestavěné skříně, domácí telefon, zvonek, vodoměry SV a TUV, termostatické ventily, poměrová měřidla ÚT.

Jednotka č. 838/3 je byt typu 3+1, umístěný v I. NP, celková plocha bytu s příslušenstvím je 70,74 m²

Místnosti: kuchyň, pokoj 1, pokoj 2, pokoj 3

Příslušenství: předsíň, koupelna, WC, balkon - 2,70 m²* a sklepní box – 2,40 m²*

Vybavení jednotky: kuchyňská linka, plynový sporák, lapač pachu s centrálním odsáváním, spížní skříň, nástěnná světla, zářivka, infrazářič, vana, míchací baterie, dřez, umyvadlo, toaletní skříňka, WC mísa s nádrží, listovní schránka, topná tělesa v pokojích a kuchyni, vestavěné skříně, domácí telefon, zvonek, vodoměry SV a TUV, termostatické ventily, poměrová měřidla ÚT.

Jednotka č. 838/4 je byt typu 2+1, umístěný ve II. NP, celková plocha bytu s příslušenstvím je 55,35 m²

Místnosti: kuchyň, pokoj 1, pokoj 2

Příslušenství: předstíň, koupelna, WC, komora, balkon - 2,70 m²* a sklepní box – 2,40 m²*

Vybavení jednotky: kuchyňská linka, plynový sporák, lapač pachu s centrálním odsáváním, spižní skříň, nástěnná světla, zářivka, infrazářič, vana, míchací baterie, dřez, umyvadlo, toaletní skříňka, WC mísa s nádrží, listovní schránka, topná tělesa v pokojích a kuchyni, vestavěné skříně, domácí telefon, zvonek, vodoměry SV a TUV, termostatické ventily, poměrová měřidla ÚT.

Jednotka č. 838/5 je byt typu 1+1, umístěný ve II. NP, celková plocha bytu s příslušenstvím je 29,61 m²

Místnosti: kuchyň, pokoj 1

Příslušenství: předstíň, koupelna, WC, balkon - 2,70 m²* a sklepní box – 2,23 m²*

Vybavení jednotky: kuchyňská linka, plynový sporák, lapač pachu s centrálním odsáváním, spižní skříň, nástěnná světla, zářivka, infrazářič, vana, míchací baterie, dřez, umyvadlo, toaletní skříňka, WC mísa s nádrží, listovní schránka, topná tělesa v pokoji a kuchyni, vestavěné skříně, domácí telefon, zvonek, vodoměry SV a TUV, termostatické ventily, poměrová měřidla ÚT.

Jednotka č. 838/6 je byt typu 3+1, umístěný ve II. NP, celková plocha bytu s příslušenstvím je 70,74 m²

Místnosti: kuchyň, pokoj 1, pokoj 2, pokoj 3

Příslušenství: předstíň, koupelna, WC, balkon - 2,70 m²* a sklepní box – 2,40 m²*

Vybavení jednotky: kuchyňská linka, plynový sporák, lapač pachu s centrálním odsáváním, spižní skříň, nástěnná světla, zářivka, infrazářič, vana, míchací baterie, dřez, umyvadlo, toaletní skříňka, WC mísa s nádrží, listovní schránka, topná tělesa v pokojích a kuchyni, vestavěné skříně, domácí telefon, zvonek, vodoměry SV a TUV, termostatické ventily, poměrová měřidla ÚT.

Jednotka č. 838/7 je byt typu 2+1, umístěný ve III. NP, celková plocha bytu s příslušenstvím je 55,35 m²

Místnosti: kuchyň, pokoj 1, pokoj 2

Příslušenství: předstíň, koupelna, WC, komora, balkon - 2,70 m²* a sklepní box – 2,40 m²*

Vybavení jednotky: kuchyňská linka, plynový sporák, lapač pachu s centrálním odsáváním, spižní skříň, nástěnná světla, zářivka, infrazářič, vana, míchací baterie, dřez, umyvadlo, toaletní skříňka, WC mísa s nádrží, listovní schránka, topná tělesa v pokojích a kuchyni, vestavěné skříně, domácí telefon, zvonek, vodoměry SV a TUV, termostatické ventily, poměrová měřidla ÚT.

Jednotka č. 838/8 je byt typu 1+1, umístěný ve III. NP, celková plocha bytu s příslušenstvím je 29,61 m²

Místnosti: kuchyň, pokoj 1

Příslušenství: předstíň, koupelna, WC, balkon - 2,70 m²* a sklepní box - 2,23 m²*

Vybavení jednotky: kuchyňská linka, plynový sporák, lapač pachu s centrálním odsáváním, spížní skříň, nástěnná světla, zářivka, infrazářič, vana, míchací baterie, dřez, umyvadlo, toaletní skříňka, WC mísa s nádrží, listovní schránka, topná tělesa v pokoji a kuchyni, vestavěné skříně, domácí telefon, zvonek, vodoměry SV a TUV, termostatické ventily, poměrová měřidla ÚT.

Jednotka č. 838/9 je byt typu 3+1, umístěný ve III. NP, celková plocha bytu s příslušenstvím je 70,74 m²

Místnosti: kuchyň, pokoj 1, pokoj 2, pokoj 3

Příslušenství: předstíň, koupelna, WC, balkon - 2,70 m²* a sklepní box - 2,40 m²*

Vybavení jednotky: kuchyňská linka, plynový sporák, lapač pachu s centrálním odsáváním, spížní skříň, nástěnná světla, zářivka, infrazářič, vana, míchací baterie, dřez, umyvadlo, toaletní skříňka, WC mísa s nádrží, listovní schránka, topná tělesa v pokojích a kuchyni, vestavěné skříně, domácí telefon, zvonek, vodoměry SV a TUV, termostatické ventily, poměrová měřidla ÚT.

Jednotka č. 838/10 je byt typu 2+1, umístěný ve IV. NP, celková plocha bytu s příslušenstvím je 55,35 m²

Místnosti: kuchyň, pokoj 1, pokoj 2

Příslušenství: předstíň, koupelna, WC, komora, balkon - 2,70 m²* a sklepní box - 2,40 m²*

Vybavení jednotky: kuchyňská linka, plynový sporák, lapač pachu s centrálním odsáváním, spížní skříň, nástěnná světla, zářivka, infrazářič, vana, míchací baterie, dřez, umyvadlo, toaletní skříňka, WC mísa s nádrží, listovní schránka, topná tělesa v pokojích a kuchyni, vestavěné skříně, domácí telefon, zvonek, vodoměry SV a TUV, termostatické ventily, poměrová měřidla ÚT.

Jednotka č. 838/11 je byt typu 1+1, umístěný ve IV. NP, celková plocha bytu s příslušenstvím je 29,61 m²

Místnosti: kuchyň, pokoj 1

Příslušenství: předstíň, koupelna, WC, balkon - 2,70 m²* a sklepní box - 2,23 m²*

Vybavení jednotky: kuchyňská linka, plynový sporák, lapač pachu s centrálním odsáváním, spížní skříň, nástěnná světla, zářivka, infrazářič, vana, míchací baterie, dřez, umyvadlo, toaletní skříňka, WC mísa s nádrží, listovní schránka, topná tělesa v pokoji a kuchyni, vestavěné skříně, domácí telefon, zvonek, vodoměry SV a TUV, termostatické ventily, poměrová měřidla ÚT.

Jednotka č. 838/12 je byt typu 3+1, umístěný ve IV. NP, celková plocha bytu s příslušenstvím je 70,74 m²

Místnosti: kuchyň, pokoj 1, pokoj 2, pokoj 3
Příslušenství: předstíň, koupelna, WC, balkon - 2,70 m^{2*} a sklepní box – 2,40 m^{2*}
Vybavení jednotky: kuchyňská linka, plynový sporák, lapač pachu s centrálním odsáváním, spižní skříň, nástěnná světla, zářivka, infrazářič, vana, míchací baterie, dřez, umyvadlo, toaletní skříňka, WC mísa s nádrží, listovní schránka, topná tělesa v pokojích a kuchyni, vestavěné skříně, domácí telefon, zvonek, vodoměry SV a TUV, termostatické ventily, poměrová měřidla ÚT.

Jednotka č. 839/1 je byt typu 3+1, umístěný v I. NP, celková plocha bytu s příslušenstvím je 70,74 m²

Místnosti: kuchyň, pokoj 1, pokoj 2, pokoj 3
Příslušenství: předstíň, koupelna, WC, balkon - 2,70 m^{2*} a sklepní box – 2,40 m^{2*}
Vybavení jednotky: kuchyňská linka, plynový sporák, lapač pachu s centrálním odsáváním, spižní skříň, nástěnná světla, zářivka, infrazářič, vana, míchací baterie, dřez, umyvadlo, toaletní skříňka, WC mísa s nádrží, listovní schránka, topná tělesa v pokojích a kuchyni, vestavěné skříně, domácí telefon, zvonek, vodoměry SV a TUV, termostatické ventily, poměrová měřidla ÚT.

Jednotka č. 839/2 je byt typu 1+1, umístěný v I. NP, celková plocha bytu s příslušenstvím je 29,61 m²

Místnosti: kuchyň, pokoj 1
Příslušenství: předstíň, koupelna, WC, balkon - 2,70 m^{2*} a sklepní box – 2,23 m^{2*}
Vybavení jednotky: kuchyňská linka, plynový sporák, lapač pachu s centrálním odsáváním, spižní skříň, nástěnná světla, zářivka, infrazářič, vana, míchací baterie, dřez, umyvadlo, toaletní skříňka, WC mísa s nádrží, listovní schránka, topná tělesa v pokoji a kuchyni, vestavěné skříně, domácí telefon, zvonek, vodoměry SV a TUV, termostatické ventily, poměrová měřidla ÚT.

Jednotka č. 839/3 je byt typu 3+1, umístěný v I. NP, celková plocha bytu s příslušenstvím je 75,00 m²

Místnosti: kuchyň, pokoj 1, pokoj 2, pokoj 3
Příslušenství: předstíň, koupelna, WC, balkon - 2,70 m^{2*} a sklepní box – 2,40 m^{2*}
Vybavení jednotky: kuchyňská linka, plynový sporák, lapač pachu s centrálním odsáváním, spižní skříň, nástěnná světla, zářivka, infrazářič, vana, míchací baterie, dřez, umyvadlo, toaletní skříňka, WC mísa s nádrží, listovní schránka, topná tělesa v pokojích a kuchyni, vestavěné skříně, domácí telefon, zvonek, vodoměry SV a TUV, termostatické ventily, poměrová měřidla ÚT.

Jednotka č. 839/4 je byt typu 3+1, umístěný ve II. NP, celková plocha bytu s příslušenstvím je 70,74 m²

Místnosti: kuchyň, pokoj 1, pokoj 2, pokoj 3
Příslušenství: předstíň, koupelna, WC, balkon - 2,70 m^{2*} a sklepní box – 2,40

Vybavení jednotky: m^{2*}
kuchyňská linka, plynový sporák, lapač pachu s centrálním odsáváním, spízní skříň, nástěnná světla, zářivka, infrazářič, vana, míchací baterie, dřez, umyvadlo, toaletní skříňka, WC mísa s nádrží, listovní schránka, topná tělesa v pokojích a kuchyni, vestavěné skříně, domácí telefon, zvonek, vodoměry SV a TUV, termostatické ventily, poměrová měřidla ÚT.

Jednotka č. 839/5 je byt typu 1+1, umístěný ve II. NP, celková plocha bytu s příslušenstvím je 29,61 m²

Místnosti: kuchyň, pokoj 1

Příslušenství: předsíň, koupelna, WC, balkon - 2,70 m^{2*} a sklepní box – 2,23 m^{2*}

Vybavení jednotky: kuchyňská linka, plynový sporák, lapač pachu s centrálním odsáváním, spízní skříň, nástěnná světla, zářivka, infrazářič, vana, míchací baterie, dřez, umyvadlo, toaletní skříňka, WC mísa s nádrží, listovní schránka, topná tělesa v pokoji a kuchyni, vestavěné skříně, domácí telefon, zvonek, vodoměry SV a TUV, termostatické ventily, poměrová měřidla ÚT.

Jednotka č. 839/6 je byt typu 3+1, umístěný ve II. NP, celková plocha bytu s příslušenstvím je 75,00 m²

Místnosti: kuchyň, pokoj 1, pokoj 2, pokoj 3

Příslušenství: předsíň, koupelna, WC, balkon - 2,70 m^{2*} a sklepní box – 2,40 m^{2*}

Vybavení jednotky: kuchyňská linka, plynový sporák, lapač pachu s centrálním odsáváním, spízní skříň, nástěnná světla, zářivka, infrazářič, vana, míchací baterie, dřez, umyvadlo, toaletní skříňka, WC mísa s nádrží, listovní schránka, topná tělesa v pokojích a kuchyni, vestavěné skříně, domácí telefon, zvonek, vodoměry SV a TUV, termostatické ventily, poměrová měřidla ÚT.

Jednotka č. 839/7 je byt typu 3+1, umístěný ve III. NP, celková plocha bytu s příslušenstvím je 70,74 m²

Místnosti: kuchyň, pokoj 1, pokoj 2, pokoj 3

Příslušenství: předsíň, koupelna, WC, balkon - 2,70 m^{2*} a sklepní box – 2,40 m^{2*}

Vybavení jednotky: kuchyňská linka, plynový sporák, lapač pachu s centrálním odsáváním, spízní skříň, nástěnná světla, zářivka, infrazářič, vana, míchací baterie, dřez, umyvadlo, toaletní skříňka, WC mísa s nádrží, listovní schránka, topná tělesa v pokojích a kuchyni, vestavěné skříně, domácí telefon, zvonek, vodoměry SV a TUV, termostatické ventily, poměrová měřidla ÚT.

Jednotka č. 839/8 je byt typu 1+1, umístěný ve III. NP, celková plocha bytu s příslušenstvím je 29,61 m²

Místnosti: kuchyň, pokoj 1

Příslušenství: předsíň, koupelna, WC, balkon - 2,70 m^{2*} a sklepní box – 2,23 m^{2*}

Vybavení jednotky: kuchyňská linka, plynový sporák, lapač pachu s centrálním odsáváním, spízní skříň, nástěnná světla, zářivka, infrazářič, vana, míchací baterie,



dřez, umyvadlo, toaletní skříňka, WC mísa s nádrží, listovní schránka, topná tělesa v pokoji a kuchyni, vestavěné skříně, domácí telefon, zvonek, vodoměry SV a TUV, termostatické ventily, poměrová měřidla ÚT.

Jednotka č. 839/9 je byt typu 3+1, umístěný ve III. NP, celková plocha bytu s příslušenstvím je 75,00 m²

Místnosti: kuchyň, pokoj 1, pokoj 2, pokoj 3

Příslušenství: předsíň, koupelna, WC, balkon - 2,70 m²* a sklepní box – 2,40 m²*

Vybavení jednotky: kuchyňská linka, plynový sporák, lapač pachu s centrálním odsáváním, spižní skříň, nástěnná světla, zářivka, infrazářič, vana, míchací baterie, dřez, umyvadlo, toaletní skříňka, WC mísa s nádrží, listovní schránka, topná tělesa v pokojích a kuchyni, vestavěné skříně, domácí telefon, zvonek, vodoměry SV a TUV, termostatické ventily, poměrová měřidla ÚT.

Jednotka č. 839/10 je byt typu 3+1, umístěný ve IV. NP, celková plocha bytu s příslušenstvím je 70,74 m²

Místnosti: kuchyň, pokoj 1, pokoj 2, pokoj 3

Příslušenství: předsíň, koupelna, WC, balkon - 2,70 m²* a sklepní box – 2,40 m²*

Vybavení jednotky: kuchyňská linka, plynový sporák, lapač pachu s centrálním odsáváním, spižní skříň, nástěnná světla, zářivka, infrazářič, vana, míchací baterie, dřez, umyvadlo, toaletní skříňka, WC mísa s nádrží, listovní schránka, topná tělesa v pokojích a kuchyni, vestavěné skříně, domácí telefon, zvonek, vodoměry SV a TUV, termostatické ventily, poměrová měřidla ÚT.

Jednotka č. 839/11 je byt typu 1+1, umístěný ve IV. NP, celková plocha bytu s příslušenstvím je 29,61 m²

Místnosti: kuchyň, pokoj 1

Příslušenství: předsíň, koupelna, WC, balkon - 2,70 m²* a sklepní box – 2,23 m²*

Vybavení jednotky: kuchyňská linka, plynový sporák, lapač pachu s centrálním odsáváním, spižní skříň, nástěnná světla, zářivka, infrazářič, vana, míchací baterie, dřez, umyvadlo, toaletní skříňka, WC mísa s nádrží, listovní schránka, topná tělesa v pokoji a kuchyni, vestavěné skříně, domácí telefon, zvonek, vodoměry SV a TUV, termostatické ventily, poměrová měřidla ÚT.

Jednotka č. 839/12 je byt typu 3+1, umístěný ve IV. NP, celková plocha bytu s příslušenstvím je 75,00 m²

Místnosti: kuchyň, pokoj 1, pokoj 2, pokoj 3

Příslušenství: předsíň, koupelna, WC, balkon - 2,70 m²* a sklepní box – 2,40 m²*

Vybavení jednotky: kuchyňská linka, plynový sporák, lapač pachu s centrálním odsáváním, spižní skříň, nástěnná světla, zářivka, infrazářič, vana, míchací baterie, dřez, umyvadlo, toaletní skříňka, WC mísa s nádrží, listovní schránka, topná tělesa v pokojích a kuchyni, vestavěné skříně, domácí telefon, zvonek, vodoměry SV a TUV, termostatické ventily, poměrová měřidla ÚT.

Jednotka č. 840/1 je byt typu 3+1, umístěný v I. NP, celková plocha bytu s příslušenstvím je 70,38 m²

Místnosti: kuchyň, pokoj 1, pokoj 2, pokoj 3
Příslušenství: předsíň, koupelna, WC, balkon - 2,70 m²* a sklepní box – 2,40 m²*
Vybavení jednotky: kuchyňská linka, plynový sporák, lapač pachu s centrálním odsáváním, spižní skříň, nástěnná světla, zářivka, infrazářič, vana, míchací baterie, dřez, umyvadlo, toaletní skříňka, WC mísa s nádrží, listovní schránka, topná tělesa v pokojích a kuchyni, vestavěné skříně, domácí telefon, zvonek, vodoměry SV a TUV, termostatické ventily, poměrová měřidla ÚT.

Jednotka č. 840/2 je byt typu 1+1, umístěný v I. NP, celková plocha bytu s příslušenstvím je 29,61 m²

Místnosti: kuchyň, pokoj 1
Příslušenství: předsíň, koupelna, WC, balkon - 2,70 m²* a sklepní box – 2,23 m²*
Vybavení jednotky: kuchyňská linka, plynový sporák, lapač pachu s centrálním odsáváním, spižní skříň, nástěnná světla, zářivka, infrazářič, vana, míchací baterie, dřez, umyvadlo, toaletní skříňka, WC mísa s nádrží, listovní schránka, topná tělesa v pokoji a kuchyni, vestavěné skříně, domácí telefon, zvonek, vodoměry SV a TUV, termostatické ventily, poměrová měřidla ÚT.

Jednotka č. 840/3 je byt typu 3+1, umístěný v I. NP, celková plocha bytu s příslušenstvím je 70,74 m²

Místnosti: kuchyň, pokoj 1, pokoj 2, pokoj 3
Příslušenství: předsíň, koupelna, WC, balkon - 2,70 m²* a sklepní box – 2,40 m²*
Vybavení jednotky: kuchyňská linka, plynový sporák, lapač pachu s centrálním odsáváním, spižní skříň, nástěnná světla, zářivka, infrazářič, vana, míchací baterie, dřez, umyvadlo, toaletní skříňka, WC mísa s nádrží, listovní schránka, topná tělesa v pokojích a kuchyni, vestavěné skříně, domácí telefon, zvonek, vodoměry SV a TUV, termostatické ventily, poměrová měřidla ÚT.

Jednotka č. 840/4 je byt typu 3+1, umístěný ve II. NP, celková plocha bytu s příslušenstvím je 70,38 m²

Místnosti: kuchyň, pokoj 1, pokoj 2, pokoj 3
Příslušenství: předsíň, koupelna, WC, balkon - 2,70 m²* a sklepní box – 2,40 m²*
Vybavení jednotky: kuchyňská linka, plynový sporák, lapač pachu s centrálním odsáváním, spižní skříň, nástěnná světla, zářivka, infrazářič, vana, míchací baterie, dřez, umyvadlo, toaletní skříňka, WC mísa s nádrží, listovní schránka, topná tělesa v pokojích a kuchyni, vestavěné skříně, domácí telefon, zvonek, vodoměry SV a TUV, termostatické ventily, poměrová měřidla ÚT.

Jednotka č. 840/5 je byt typu 1+1, umístěný ve II. NP, celková plocha bytu s příslušenstvím je 29,61 m²

Místnosti: kuchyň, pokoj 1
Příslušenství: předsíň, koupelna, WC, balkon - 2,70 m²* a sklepní box – 2,23 m²*
Vybavení jednotky: kuchyňská linka, plynový sporák, lapač pachu s centrálním odsáváním, spižní skříň, nástěnná světla, zářivka, infrazářič, vana, míchací baterie,

dřez, umyvadlo, toaletní skříňka, WC mísa s nádrží, listovní schránka, topná tělesa v pokoji a kuchyni, vestavěné skříně, domácí telefon, zvonek, vodoměry SV a TUV, termostatické ventily, poměrová měřidla ÚT.

Jednotka č. 840/6 je byt typu 3+1, umístěný ve II. NP, celková plocha bytu s příslušenstvím je 70,74 m²

Místnosti: kuchyň, pokoj 1, pokoj 2, pokoj 3
Příslušenství: předsiň, koupelna, WC, balkon - 2,70 m²* a sklepní box – 2,40 m²*
Vybavení jednotky: kuchyňská linka, plynový sporák, lapač pachu s centrálním odsáváním, spížní skříň, nástěnná světla, zářivka, infrazářič, vana, míchací baterie, dřez, umyvadlo, toaletní skříňka, WC mísa s nádrží, listovní schránka, topná tělesa v pokojích a kuchyni, vestavěné skříně, domácí telefon, zvonek, vodoměry SV a TUV, termostatické ventily, poměrová měřidla ÚT.

Jednotka č. 840/7 je byt typu 3+1, umístěný ve III. NP, celková plocha bytu s příslušenstvím je 70,38 m²

Místnosti: kuchyň, pokoj 1, pokoj 2, pokoj 3
Příslušenství: předsiň, koupelna, WC, balkon - 2,70 m²* a sklepní box – 2,40 m²*
Vybavení jednotky: kuchyňská linka, plynový sporák, lapač pachu s centrálním odsáváním, spížní skříň, nástěnná světla, zářivka, infrazářič, vana, míchací baterie, dřez, umyvadlo, toaletní skříňka, WC mísa s nádrží, listovní schránka, topná tělesa v pokojích a kuchyni, vestavěné skříně, domácí telefon, zvonek, vodoměry SV a TUV, termostatické ventily, poměrová měřidla ÚT.

Jednotka č. 840/8 je byt typu 1+1, umístěný ve III. NP, celková plocha bytu s příslušenstvím je 29,61 m²

Místnosti: kuchyň, pokoj 1
Příslušenství: předsiň, koupelna, WC, balkon - 2,70 m²* a sklepní box – 2,23 m²*
Vybavení jednotky: kuchyňská linka, plynový sporák, lapač pachu s centrálním odsáváním, spížní skříň, nástěnná světla, zářivka, infrazářič, vana, míchací baterie, dřez, umyvadlo, toaletní skříňka, WC mísa s nádrží, listovní schránka, topná tělesa v pokoji a kuchyni, vestavěné skříně, domácí telefon, zvonek, vodoměry SV a TUV, termostatické ventily, poměrová měřidla ÚT.

Jednotka č. 840/9 je byt typu 3+1, umístěný ve III. NP, celková plocha bytu s příslušenstvím je 70,74 m²

Místnosti: kuchyň, pokoj 1, pokoj 2, pokoj 3
Příslušenství: předsiň, koupelna, WC, balkon - 2,70 m²* a sklepní box – 2,40 m²*
Vybavení jednotky: kuchyňská linka, plynový sporák, lapač pachu s centrálním odsáváním, spížní skříň, nástěnná světla, zářivka, infrazářič, vana, míchací baterie, dřez, umyvadlo, toaletní skříňka, WC mísa s nádrží, listovní schránka, topná tělesa v pokojích a kuchyni, vestavěné skříně, domácí telefon, zvonek, vodoměry SV a TUV, termostatické ventily, poměrová měřidla ÚT.

Jednotka č. 840/10 je byt typu 3+1, umístěný ve IV. NP, celková plocha bytu s příslušenstvím je 70,38 m²

Místnosti: kuchyň, pokoj 1, pokoj 2, pokoj 3

Příslušenství: předsíň, koupelna, WC, balkon - 2,70 m²* a sklepní box – 2,40 m²*

Vybavení jednotky: kuchyňská linka, plynový sporák, lapač pachu s centrálním odsáváním, spižní skříň, nástěnná světla, zářivka, infrazářič, vana, míchací baterie, dřez, umyvadlo, toaletní skříňka, WC mísa s nádrží, listovní schránka, topná tělesa v pokojích a kuchyni, vestavěné skříně, domácí telefon, zvonek, vodoměry SV a TUV, termostatické ventily, poměrová měřidla ÚT.

Jednotka č. 840/11 je byt typu 1+1, umístěný ve IV. NP, celková plocha bytu s příslušenstvím je 29,61 m²

Místnosti: kuchyň, pokoj 1

Příslušenství: předsíň, koupelna, WC, balkon - 2,70 m²* a sklepní box – 2,23 m²*

Vybavení jednotky: kuchyňská linka, plynový sporák, lapač pachu s centrálním odsáváním, spižní skříň, nástěnná světla, zářivka, infrazářič, vana, míchací baterie, dřez, umyvadlo, toaletní skříňka, WC mísa s nádrží, listovní schránka, topná tělesa v pokoji a kuchyni, vestavěné skříně, domácí telefon, zvonek, vodoměry SV a TUV, termostatické ventily, poměrová měřidla ÚT.

Jednotka č. 840/12 je byt typu 3+1, umístěný ve IV. NP, celková plocha bytu s příslušenstvím je 70,74 m²

Místnosti: kuchyň, pokoj 1, pokoj 2, pokoj 3

Příslušenství: předsíň, koupelna, WC, balkon - 2,70 m²* a sklepní box – 2,40 m²*

Vybavení jednotky: kuchyňská linka, plynový sporák, lapač pachu s centrálním odsáváním, spižní skříň, nástěnná světla, zářivka, infrazářič, vana, míchací baterie, dřez, umyvadlo, toaletní skříňka, WC mísa s nádrží, listovní schránka, topná tělesa v pokojích a kuchyni, vestavěné skříně, domácí telefon, zvonek, vodoměry SV a TUV, termostatické ventily, poměrová měřidla ÚT.

Pozn. * nezapočítává se do podlahové plochy jednotky

Součástí každé z jednotek jsou veškeré její vnitřní instalace (rozvody vody vč. vodoměru, plynu, ústředního topení vč. uzavíracích ventilů a měřičů tepla, elektroinstalace, odpady apod.) kromě stoupacích vedení, podlahová krytina, nenosné příčky, bytové jádro, vnitřní dveře, okna a vstupní dveře.

Každá z jednotek je ohraničena vnitřní stranou obvodových zdí, vnější stranou vstupních dveří a vnitřní stranou vnějších oken. Všechny jednotky mají ústřední dálkové vytápění.

Výlučným vlastníkem stávajících bytových jednotek, tj. jednotek č. 838/1-12, č. 839/1-12 a č. 840/1-12 je Statutární město Brno.

Určení stávajících společných částí domu

Společnými částmi domu jsou:

a) všechny svislé nosné konstrukce, tj. základy včetně izolací, nosné obvodové zdivo vnitřní stěny, nosné sloupy, vše včetně povrchových úprav

- b) všechny vodorovné konstrukce, tj. stropy a podlahy
- c) střecha, tj. střešní krytina, hromosvod s příslušenstvím, střešní okapy a svody dešťové vody
- d) vstup do domu tvořený závětrím a zádveřím, chodby a místnost na kočárky, vše vč. vybavení (mimo listovní schránku), okna, dveře, společné lodžie přímo přístupné ze společných prostor domu
- e) chodby v 1.NP, 2.NP, 3.NP, 4.NP, okna a dveře přímo přístupné ze společných prostor domu s výjimkou vstupních dveří jednotlivých jednotek
- f) schodiště, které propojuje všechna podlaží vč. jeho obvodových stěn
- g) rozvod vody od hlavního uzávěru vody a vodoměru po uzávěry vody v jednotlivých jednotkách
- h) rozvod plynu od hlavního uzávěru plynu po plynoměry v jednotlivých jednotkách
- i) rozvody elektro od přípojkové skříně po skříně jističů v jednotlivých jednotkách, vč. rozvodu, vypínačů osvětlovacích těles a dalších zařízení ve společných prostorách domu
- j) kompletní svislá a ležatá kanalizace v domě mimo napojení zařizovacích předmětů v jednotlivých jednotkách na svislou kanalizaci
- k) rozvod domácího telefonu od vstupních dveří po přístroje v jednotlivých jednotkách
- l) rozvod ÚT od vstupu do domu po jednotlivá otopná tělesa v jednotkách, vč. ohřívače TUV, rozvodů a otopných těles ve společných prostorách domu
- m) vzduchotechnická potrubí v inst. jádrech a jejich napojení až po vyústění do vnějšího prostoru
- n) rozvod, osvětlovací tělesa a vypínače osvětlení všech společných prostor domu
- o) zařízení a rozvod společné televizní antény
- p) vodovodní a kanalizační přípojky
- r) boilerovna, 3x sklad, 2x dílna, 3x kočárkárna, místnost přípojek, mandl, prádelna, máčírna, 2x sušárna, úklidová místnost

Určení stávajících spoluvlastnických podílů na společných částech domu

Jednotka č.	podíl	Jednotka č.	podíl	Jednotka č.	podíl
838/1	5535/200712	839/1	7074/200712	840/1	7038/200712
838/2	2961/200712	839/2	2961/200712	840/2	2961/200712
838/3	7074/200712	839/3	7500/200712	840/3	7074/200712
838/4	5535/200712	839/4	7074/200712	840/4	7038/200712
838/5	2961/200712	839/5	2961/200712	840/5	2961/200712
838/6	7074/200712	839/6	7500/200712	840/6	7074/200712
838/7	5535/200712	839/7	7074/200712	840/7	7038/200712
838/8	2961/200712	839/8	2961/200712	840/8	2961/200712
838/9	7074/200712	839/9	7500/200712	840/9	7074/200712
838/10	5535/200712	839/10	7074/200712	840/10	7038/200712
838/11	2961/200712	839/11	2961/200712	840/11	2961/200712
838/12	7074/200712	839/12	7500/200712	840/12	7074/200712

Vymezení nových jednotek:

Jednotka č. 838/13 je byt typu 2+kk, umístěný v 5. NP, celková plocha bytu s příslušenstvím je 33,03 m²

Místnosti: pokoj + kuchyňský kout, pokoj 2
Příslušenství: předsíň, koupelna s WC, lodžie – 4,46 m²*
Vybavení jednotky: vana, umyvadlo, záchodová mísa, listovní schránka, topná tělesa, baterie, domácí telefon, zvonek, vodoměry SV a TUV, termostatické ventily.

Jednotka č. 838/14 je byt typu 2+kk, umístěný v 5. NP, celková plocha bytu s příslušenstvím je 34,05 m²

Místnosti: pokoj + kuchyňský kout, pokoj 2
Příslušenství: předsíň, koupelna s WC, lodžie – 4,45 m²*
Vybavení jednotky: vana, umyvadlo, záchodová mísa, listovní schránka, topná tělesa, baterie, domácí telefon, zvonek, vodoměry SV a TUV, termostatické ventily.

Jednotka č. 838/15 je byt typu 2+1, umístěný v 5. NP, celková plocha bytu s příslušenstvím je 50,14 m²

Místnosti: kuchyně, pokoj, ložnice
Příslušenství: předsíň, koupelna s WC, balkon – 9,54 m²*
Vybavení jednotky: vana, umyvadlo, záchodová mísa, listovní schránka, topná tělesa, baterie, domácí telefon, zvonek, vodoměry SV a TUV, termostatické ventily.

Jednotka č. 838/16 je byt typu 2+kk, umístěný v 5. NP, celková plocha bytu s příslušenstvím je 40,95 m²

Místnosti: pokoj + kuchyňský kout, pokoj 2
Příslušenství: předsíň, koupelna s WC, balkon – 4,68 m²*
Vybavení jednotky: vana, umyvadlo, záchodová mísa, listovní schránka, topná tělesa, baterie, domácí telefon, zvonek, vodoměry SV a TUV, termostatické ventily.

Jednotka č. 838/17 je byt typu 2+kk, umístěný v 6. NP, celková plocha bytu s příslušenstvím je 33,03 m²

Místnosti: pokoj + kuchyňský kout, pokoj 2
Příslušenství: předsíň, koupelna s WC, lodžie – 4,46 m²*
Vybavení jednotky: vana, umyvadlo, záchodová mísa, listovní schránka, topná tělesa, baterie, domácí telefon, zvonek, vodoměry SV a TUV, termostatické ventily.

Jednotka č. 838/18 je byt typu 2+kk, umístěný v 6. NP, celková plocha bytu s příslušenstvím je 34,05 m²

Místnosti: pokoj + kuchyňský kout, pokoj 2
Příslušenství: předsíň, koupelna s WC, lodžie – 4,45 m²*
Vybavení jednotky: vana, umyvadlo, záchodová mísa, listovní schránka, topná tělesa, baterie, domácí telefon, zvonek, vodoměry SV a TUV, termostatické ventily.

Jednotka č. 838/19 je byt typu 2+1, umístěný v 6. NP, celková plocha bytu s příslušenstvím je 50,14 m²

Místnosti: kuchyně, pokoj, ložnice
Příslušenství: předstíň, koupelna s WC, balkon – 9,54 m²*
Vybavení jednotky: vana, umyvadlo, záchodová mísa, listovní schránka, topná tělesa, baterie, domácí telefon, zvonek, vodoměry SV a TUV, termostatické ventily.

Jednotka č. 838/20 je byt typu 2+kk, umístěný v 6. NP, celková plocha bytu s příslušenstvím je 40,95 m²

Místnosti: pokoj + kuchyňský kout, pokoj 2
Příslušenství: předstíň, koupelna s WC, balkon – 4,68 m²*
Vybavení jednotky: vana, umyvadlo, záchodová mísa, listovní schránka, topná tělesa, baterie, domácí telefon, zvonek, vodoměry SV a TUV, termostatické ventily.

Jednotka č. 839/13 je byt typu 2+1, umístěný v 5. NP, celková plocha bytu s příslušenstvím je 54,45 m²

Místnosti: kuchyně, pokoj, ložnice
Příslušenství: předstíň, koupelna s WC, lodžie – 4,12 m² *
Vybavení jednotky: vana, umyvadlo, záchodová mísa, listovní schránka, topná tělesa, baterie, domácí telefon, zvonek, vodoměry SV a TUV, termostatické ventily.

Jednotka č. 839/14 je byt typu 2+kk, umístěný v 5. NP, celková plocha bytu s příslušenstvím je 55,10 m²

Místnosti: pokoj + kuchyňský kout, pokoj 2
Příslušenství: předstíň, koupelna s WC, lodžie – 8,98 m²*,
Vybavení jednotky: vana, umyvadlo, záchodová mísa, listovní schránka, topná tělesa, baterie, domácí telefon, zvonek, vodoměry SV a TUV, termostatické ventily.

Jednotka č. 839/15 je byt typu 2+kk, umístěný v 5. NP, celková plocha bytu s příslušenstvím je 45,28 m²

Místnosti: pokoj + kuchyňský kout, pokoj 2
Příslušenství: předstíň, koupelna s WC, lodžie – 4,46 m²*
Vybavení jednotky: vana, umyvadlo, záchodová mísa, listovní schránka, topná tělesa, baterie, domácí telefon, zvonek, vodoměry SV a TUV, termostatické ventily.

Jednotka č. 839/16 je byt typu 2+kk, umístěný v 5. NP, celková plocha bytu s příslušenstvím je 33,91 m²

Místnosti: pokoj + kuchyňský kout, pokoj 2
Příslušenství: předstíň, koupelna s WC, lodžie – 4,45 m²*
Vybavení jednotky: vana, umyvadlo, záchodová mísa, listovní schránka, topná tělesa, baterie, domácí telefon, zvonek, vodoměry SV a TUV, termostatické ventily.

Jednotka č. 839/17 je byt typu 2+kk, umístěný v 6. NP, celková plocha bytu s příslušenstvím je 54,45 m²

Místnosti: pokoj + kuchyňský kout, pokoj 2
Příslušenství: předsíň, koupelna s WC, lodžie – 4,12 m²*
Vybavení jednotky: vana, umyvadlo, záchodová mísa, listovní schránka, topná tělesa, baterie, domácí telefon, zvonek, vodoměry SV a TUV, termostatické ventily.

Jednotka č. 839/18 je byt typu 2+kk, umístěný v 6. NP, celková plocha bytu s příslušenstvím je 55,10 m²

Místnosti: pokoj + kuchyňský kout, pokoj 2
Příslušenství: předsíň, koupelna s WC, lodžie – 8,98 m²*
Vybavení jednotky: vana, umyvadlo, záchodová mísa, listovní schránka, topná tělesa, baterie, domácí telefon, zvonek, vodoměry SV a TUV, termostatické ventily

Jednotka č. 839/19 je byt typu 2+kk, umístěný v 6. NP, celková plocha bytu s příslušenstvím je 45,28 m²

Místnosti: pokoj + kuchyňský kout, pokoj 2
Příslušenství: předsíň, koupelna s WC, lodžie – 4,46 m²*
Vybavení jednotky: vana, umyvadlo, záchodová mísa, listovní schránka, topná tělesa, baterie, domácí telefon, zvonek, vodoměry SV a TUV, termostatické ventily

Jednotka č. 839/20 je byt typu 2+kk, umístěný v 6. NP, celková plocha bytu s příslušenstvím je 33,91 m²

Místnosti: pokoj + kuchyňský kout, pokoj 2
Příslušenství: předsíň, koupelna s WC, lodžie – 4,45 m²*
Vybavení jednotky: vana, umyvadlo, záchodová mísa, listovní schránka, topná tělesa, baterie, domácí telefon, zvonek, vodoměry SV a TUV, termostatické ventily

Jednotka č. 840/13 je byt typu 2+kk, umístěný v 5. NP, celková plocha bytu s příslušenstvím je 36,13 m²

Místnosti: pokoj + kuchyňský kout, pokoj 2
Příslušenství: předsíň, koupelna s WC, balkon - 4,45 m²*
Vybavení jednotky: vana, umyvadlo, záchodová mísa, listovní schránka, topná tělesa, baterie, domácí telefon, zvonek, vodoměry SV a TUV, termostatické ventily.

Jednotka č. 840/14 je byt typu 2+kk, umístěný v 5. NP, celková plocha bytu s příslušenstvím je 35,78 m²

Místnosti: pokoj + kuchyňský kout, pokoj 2
Příslušenství: předsíň, koupelna s WC, balkon – 4,68 m²*
Vybavení jednotky: vana, umyvadlo, záchodová mísa, listovní schránka, topná tělesa, baterie, domácí telefon, zvonek, vodoměry SV a TUV, termostatické ventily.

Jednotka č. 840/15 je byt typu 2+1, umístěný v 5. NP, celková plocha bytu s příslušenstvím je 47,29 m²

Místnosti: kuchyně, pokoj, ložnice
Příslušenství: předsíň, koupelna s WC, lodžie – 9,06 m²*
Vybavení jednotky: vana, umyvadlo, záchodová mísa, , listovní schránka, topná tělesa,

baterie, domácí telefon, zvonek, vodoměry SV a TUV, termostatické ventily.

Jednotka č. 840/16 je byt typu 2+kk, umístěný v 5. NP, celková plocha bytu s příslušenstvím je 34,18 m²

Místnosti: pokoj + kuchyňský kout, pokoj 2
Příslušenství: předsiň, koupelna s WC, lodžie – 4,20 m²*
Vybavení jednotky: vana, umyvadlo, záchodová mísa, listovní schránka, topná tělesa, baterie, domácí telefon, zvonek, vodoměry SV a TUV, termostatické ventily.

Jednotka č. 840/17 je byt typu 2+kk, umístěný v 6. NP, celková plocha bytu s příslušenstvím je 36,13 m²

Místnosti: pokoj + kuchyňský kout, pokoj 2
Příslušenství: předsiň, koupelna s WC, balkon – 4,45 m²*
Vybavení jednotky: vana, umyvadlo, záchodová mísa, listovní schránka, topná tělesa, baterie, domácí telefon, zvonek, vodoměry SV a TUV, termostatické ventily.

Jednotka č. 840/18 je byt typu 2+kk, umístěný v 6. NP, celková plocha bytu s příslušenstvím je 35,78 m²

Místnosti: pokoj + kuchyňský kout, pokoj 2
Příslušenství: předsiň, koupelna s WC, balkon – 4,68 m²*
Vybavení jednotky: vana, umyvadlo, záchodová mísa, listovní schránka, topná tělesa, baterie, domácí telefon, zvonek, vodoměry SV a TUV, termostatické ventily.

Jednotka č. 840/19 je byt typu 2+1, umístěný v 6. NP, celková plocha bytu s příslušenstvím je 47,29 m²

Místnosti: kuchyně, pokoj 1, pokoj 2
Příslušenství: předsiň, koupelna s WC, lodžie – 9,06 m²*
Vybavení jednotky: vana, umyvadlo, záchodová mísa, listovní schránka, topná tělesa, baterie, domácí telefon, zvonek, vodoměry SV a TUV, termostatické ventily.

Jednotka č. 840/20 je byt typu 2+kk, umístěný v 6. NP, celková plocha bytu s příslušenstvím je 34,18 m²

Místnosti: pokoj + kuchyňský kout, pokoj 2
Příslušenství: předsiň, koupelna s WC, lodžie – 4,20 m²*
Vybavení jednotky: vana, umyvadlo, záchodová mísa, listovní schránka, topná tělesa, baterie, domácí telefon, zvonek, vodoměry SV a TUV, termostatické ventily

Pozn. * nezapočítává se do podlahové plochy jednotky

Součástí každé z jednotek jsou veškeré její vnitřní instalace (rozvody vody vč. vodoměru, plynu ústředního topení vč. uzavíracích ventilů a měřičů tepla, elektroinstalace, odpady apod.) kromě stoupacích vedení, podlahová krytina, nenosné příčky, bytové jádro, vnitřní dveře, okna a vstupní dveře.

Každá z jednotek je ohraničena vnitřní stranou obvodových zdí, vnější stranou vstupních

dveří a vnitřní stranou vnějších oken. Všechny jednotky mají ústřední dálkové vytápění.

Výlučným vlastníkem stávajících bytových jednotek, tj. jednotek č. 838/1-12, č. 839/1-12 a č. 840/1-12 je Statutární město Brno, vlastníkem jednotek nově budovaných, tj. jednotek č. 838/13-838/20, č. 839/13-839/20, č. 840/13-840/20 se na základě této smlouvy stane Cooptel, stavební a.s.

Určení společných částí domu po provedené výstavbě

Společnými částmi domu po provedené výstavbě budou:

- a) všechny svislé nosné konstrukce, tj. základy včetně izolací, nosné obvodové zdivo vnitřní stěny, nosné sloupy, vše včetně povrchových úprav
- b) všechny vodorovné konstrukce, tj. stropy a podlahy
- c) střecha, tj. střešní krytina, hromosvod s příslušenstvím, střešní okapy a svody dešťové vody
- d) vstup do domu tvořený závětrím a zádveřím, chodby a místnost na kočárky, vše vč. vybavení (mimo listovní schránku), okna, dveře, společné lodžie přímo přístupné ze společných prostor domu
- e) chodby v 1.NP, 2.NP, 3.NP, 4.NP, 5. NP, 6. NP okna a dveře přímo přístupné ze společných prostor domu s výjimkou vstupních dveří jednotlivých jednotek
- f) schodiště, které propojuje všechna podlaží vč. jeho obvodových stěn
- g) rozvod vody od hlavního uzávěru vody a vodoměru po uzávěry vody v jednotlivých jednotkách
- h) rozvod plynu od hlavního uzávěru plynu po plynoměry v jednotlivých jednotkách
- i) rozvody elektro od přípojkové skříně po skříně jističů v jednotlivých jednotkách, vč. rozvodu, vypínačů osvětlovacích těles a dalších zařízení ve společných prostorech domu
- j) kompletní svislá a ležatá kanalizace v domě mimo napojení zařizovacích předmětů v jednotlivých jednotkách na svislou kanalizaci
- k) rozvod domácího telefonu od vstupních dveří po přístroje v jednotlivých jednotkách
- l) rozvod ÚT od vstupu do domu po jednotlivá otopná tělesa v jednotkách, vč. ohříváče TUV, rozvodů a otopných těles ve společných prostorech domu
- m) vzduchotechnická potrubí v inst. jádrech a jejich napojení až po vyústění do vnějšího prostoru
- n) rozvod, osvětlovací tělesa a vypínače osvětlení všech společných prostor domu
- o) zařízení a rozvod společné televizní antény
- p) vodovodní a kanalizační přípojky
- r) boilerovna, 3x sklad, 2x dílna, 3x kočárkárna, místnost přípojek, mandl, prádelna, máčírna, 2x sušárna, úklidová místnost
- s) výtah včetně výtahové šachty a strojovny výtahu

Všichni vlastníci jednotek budou mít povinnost podílet se na opravách a údržbě společných částí budovy z titulu svého spoluvlastnického podílu na společných částech domu.

Určení budoucích spoluvlastnických podílů na společných částech domu:

Jednotka č.	podíl	Jednotka č.	podíl	Jednotka č.	podíl
838/1	5535/300770	839/1	7074/300770	840/1	7038/300770

838/2	2961/300770	839/2	2961/300770	840/2	2961/300770
838/3	7074/300770	839/3	7500/300770	840/3	7074/300770
838/4	5535/300770	839/4	7074/300770	840/4	7038/300770
838/5	2961/300770	839/5	2961/300770	840/5	2961/300770
838/6	7074/300770	839/6	7500/300770	840/6	7074/300770
838/7	5535/300770	839/7	7074/300770	840/7	7038/300770
838/8	2961/300770	839/8	2961/300770	840/8	2961/300770
838/9	7074/300770	839/9	7500/300770	840/9	7074/300770
838/10	5535/300770	839/10	7074/300770	840/10	7038/300770
838/11	2961/300770	839/11	2961/300770	840/11	2961/300770
838/12	7074/300770	839/12	7500/300770	840/12	7074/300770
838/13	3303/300770	839/13	5445/300770	840/13	3613/300770
838/14	3405/300770	839/14	5510/300770	840/14	3578/300770
838/15	5014/300770	839/15	4528/300770	840/15	4729/300770
838/16	4095/300770	839/16	3391/300770	840/16	3418/300770
838/17	3303/300770	839/17	5445/300770	840/17	3613/300770
838/18	3405/300770	839/18	5510/300770	840/18	3578/300770
838/19	5014/300770	839/19	4528/300770	840/19	4729/300770
838/20	4095/300770	839/20	3391/300770	840/20	3418/300770

Převod práv k pozemku

Statutární město Brno jako výlučný vlastník předmětných pozemků převádí touto smlouvou na stavebníka Cooptel, stavební a.s., spoluvlastnické podíly na pozemcích parc. č. 5918, parc. č. 5917 a parc. č. 5916, vše v k.ú. Bystrc, obec Brno, zapsané na LV č.10001, odpovídající spoluvlastnickým podílům na společných částech domu, příslušející dle této smlouvy k nově budovaným jednotkám, jejichž vlastníkem bude stavebník:

Č.jednotky	podíl	Č.jednotky	podíl	Č.jednotky	podíl
838/13	3303/300770	839/13	5445/300770	840/13	3613/300770
838/14	3405/300770	839/14	5510/300770	840/14	3578/300770
838/15	5014/300770	839/15	4528/300770	840/15	4729/300770
838/16	4095/300770	839/16	3391/300770	840/16	3418/300770
838/17	3303/300770	839/17	5445/300770	840/17	3613/300770
838/18	3405/300770	839/18	5510/300770	840/18	3578/300770
838/19	5014/300770	839/19	4528/300770	840/19	4729/300770
838/20	4095/300770	839/20	3391/300770	840/20	3418/300770

Celkový spoluvlastnický podíl na výše uvedených pozemcích převáděný touto smlouvou činí id. 100058/300770. Statutární město Brno touto smlouvou předává uvedené podíly na pozemcích do vlastnictví stavebníka Cooptel, stavební a.s. a stavebník převáděné podíly přebírá do svého vlastnictví.

Vlastník pozemku a stavebník se dohodli, že cena převáděných výše označených pozemků je stanovena podle aktuální Cenové mapy stavebních pozemků statutárního města Brna. Celková cena za uvedené pozemky dle citované Cenové mapy činí celkem 141.027,- Kč.

Stavebník zaplatil kupní cenu podílu 100058/300770 na výše uvedených pozemcích ve výši 141.027,- Kč (jednosto čtyřicetjednatisícdvacetsedm korun českých) jako součást částky 1.012.345,- Kč vč. DPH uvedené v Dohodě o spolupráci ze dne 28.8.2006 (bod 3. části „Financování stavebních nákladů“ dle této Smlouvy o výstavbě).

Spoluvlastnické podíly na citovaných pozemcích budou stejné jako spoluvlastnické podíly na společných částech domu.

Záměr převést spoluvlastnické podíly na výše uvedených pozemcích v návaznosti na realizaci půdní nástavby byl zveřejněn zákonem stanoveným způsobem ve dnech 20. 6. – 11. 7. 2006

Práva a závazky

1. Z vlastníka budovy na vlastníka jednotky přecházejí tato práva týkající se budovy a jejích společných částí:

- je smluvně sjednána dodávka pitné vody z veřejného vodovodu a odvod kanalizačních splašků
- je smluvně sjednána dodávka el. energie do spol. prostor budovy
- je smluvně sjednána dodávka tepelné energie
- jsou smluvně sjednány úklid. práce v domě
- je smluvně sjednáno pojištění domu
- je smluvně sjednána havarijní služba
- je smluvně sjednán servis hasící techniky
- je smluvně sjednáno SIPO
- je smluvně sjednán zavedení internetová přípojky do domu
- je smluvně sjednáno zavedení kabelové televize do domu

2. Vlastník budovy prohlašuje, že na nemovitosti neváznou žádné právní povinnosti, zejména nesplacené úvěry nebo jejich zbytky, zástavní práva ani věcná břemena

Financování stavebních nákladů

1. Účastníci této smlouvy se dohodli, že zhotovitelem nástaveb bude Cooptel, stavební a.s., a Cooptel, stavební a.s., je povinen zhotovit stavbu v souladu s projektem odsouhlaseným vlastníkem. Cooptel, stavební a.s., je rovněž povinen připravit a obstarat vše potřebné k tomu, aby pro stavbu byla vydána veškerá příslušná povolení.

2. Veškeré náklady nástavby bude financovat v plné výši společnost Cooptel, stavební a.s., vč. zateplení střechy a vybudování potřebného množství parkovacích ploch. Bude-li zřízen výtah, vlastník na něj přispěje částkou 342.900,- Kč.

3. Stavebník se dále v Dohodě o spolupráci ze dne 28.8.2006 zavázal uhradit vlastníkově na výzvu částku ve výši 1.012.345,- Kč vč. DPH, což je cena za úplatný převod oprávnění (práva) k provedení výstavby nových bytových jednotek formou půdní nástavby do výlučného vlastnictví stavebníka vč. podílu na spol. částech domu a pozemku. Tato částka byla vlastníkově uhrazena dne 18.5.2007. Z celkové částky 1.012.345,- Kč činí cena pozemku 141.027,- Kč.

4. Dnem předání staveniště Cooptel, stavební a.s. poskytne vlastníkově bankovní záruku na zajištění závazků stavebníka vyplývajících z Dohody o spolupráci ze dne 28.8.2006 ve výši 800.000,-Kč (slovy osm set tisíc korun). Nejpozději v den předání a převzetí díla poskytne stavebník vlastníkově bankovní záruku jako zajištění závazků stavebníka vyplývajících z poskytnuté záruky za jakost prací, provedených na spol. částech domu ve výši 500. 000,-

Kč. Podmínky předložení, platnosti a čerpání záruk jsou uvedeny v citované Dohodě o spolupráci.

Práva a povinnosti smluvních stran

1. Cooptel, stavební a.s.. zabezpečí všechny úkoly investora při přípravě stavby. Technický dozor stavby společných částí domu bude provádět vlastník nebo jím pověřená osoba.
2. Cooptel, stavební a.s. se zavazuje zhotovit stavbu na vlastní náklad a vlastní nebezpečí a podle projektové dokumentace, na základě které bylo vydáno stavební povolení.
3. Při další přípravě stavby a při jejím provádění je společnost Cooptel, stavební a.s. povinna postupovat v souladu s předpisy stavebního zákona (od 1. 1. 2007 z.č. 183/2006 Sb.), jakož i dalšími souvisejícími předpisy. Staveniště musí zařídit, uspořádat a vybavit přístupovými cestami tak, aby stavba mohla být řádně a bezpečně prováděna. Nesmí při tom docházet k ohrožování a nadměrnému obtěžování okolí stavby, znečišťování komunikací a omezování přístupu do okolních nemovitostí, stavebník dále musí zajistit vyznačení plochy stávajících sítí, výkon geodetických prací, povede stavební deník, stanoví stavbyvedoucího.
4. Před dokončením stavby obstará Cooptel, stavební a.s. dokumentaci skutečného provedení stavby.
5. Stavební deník povede Cooptel, stavební a.s.. ode dne, kdy zahájí práce na staveništi. Vedení deníku končí dnem, kdy budou odstraněny případné nedodělky podle kolaudačního rozhodnutí, příp. souhlasu. Do stavebního deníku budou zapisovány veškeré důležité okolnosti týkající se stavby, zejména časový postup prací a odchylky od dokumentace ověřené ve stavebním řízení.
6. Stavebník odpovídá za kvalitu prováděných stavebních prací. Záruční doba se sjednává v délce 60 měsíců ode dne kolaudace stavby.
7. Účastníci se dohodli a zavazují se, že obchodní a technické informace, které budou jim svěřeny smluvními partnery, nezpřístupní dalším osobám bez písemného souhlasu a nepoužijí je k jinému účelu než pro plnění podmínek této smlouvy.

Způsob správy společných částí domu a pravidla pro přispívání spoluvlastníků domu na výdaje spojené se správou, údržbou a opravami společných částí domu

1. Správu, provoz, údržbu a opravy všech společných částí budovy a pozemku bude zajišťovat správce:
BYTASEN, s.r.o., se sídlem Kotěrova 1b; 613 00 Brno; pracoviště Černého 2, 635 00 Brno;
IČ: 60699132
2. Vlastníci jednotek jsou povinni přispívat měsíčně na náklady spojené se zajištěním správy, provozu a oprav společných částí domu a pozemků podle velikosti svých spoluvlastnických podílů, pokud se nedohodnou jinak.
3. Podrobná pravidla pro správu společných částí domu a pro přispívání vlastníků jednotek na náklady spojené se správou, údržbou, opravami a provozem společných částí domu budou

stanovena ve smlouvě o správě, kterou je povinen uzavřít vlastník nově vybudovaných jednotek s určeným správcem.

4. Správce zastupuje vlastníky jednotek v běžných záležitostech spojených se správou, údržbou, opravami a provozem společných částí domu. Rozsah správcovských oprávnění určí smlouva o správě.

5. Vzájemné vztahy mezi vlastníky jednotek a správcem, práva a povinnosti vlastníků jednotek, jakož i vzájemné vztahy mezi nimi se řídí zákonem č. 72/1994 Sb., v platném znění, občanským zákoníkem, smlouvou o výstavbě, jakož i smlouvou o správě.

6. Zálohy na opravy a dodatečné investice do společných částí domu nepoužité v příslušném kalendářním roce se vlastníkům nevrací a přecházejí do následujícího roku.

7. Správce není povinen zajišťovat provoz, údržbu a opravy pokud na ně nejsou ve správcem stanoveném nebo vlastníky se správcem dohodnutém termínu k dispozici finanční prostředky na příslušném účtu.

Závěrečná ustanovení

1. Stavebník nabývá vlastnické právo k jednotce a ke společným částem domu dnem vybudování hrubé stavby, tj. dnem dosažení rozestavěnosti bytové jednotky ve stupni dle ust. §2, písm. e) zákona č. 72/1994 Sb. v platném znění. Vlastnické právo k pozemku nabývají stavebníci vkladem této smlouvy do katastru nemovitostí.

2. Stavebník má právo podat návrh na vklad rozestavěných jednotek do katastru nemovitostí, a to na základě Smlouvy o výstavbě. Náklady spojené s vypracováním a podáním návrhu na vklad nese stavebník. Návrh na zápis rozestavěných jednotek a vklad vlastnického práva k podílům na převáděném pozemku podá stavebník.

3. Stavebník má právo v průběhu výstavby, až do vydání kolaudačního rozhodnutí (příp. souhlasu) se souhlasem vlastníka domu převést práva a povinnosti z této smlouvy na jinou osobu.

4. Změny a doplňky této smlouvy lze činit pouze v písemné podobě číslovanými dodatky podepsanými všemi smluvními stranami.

5. Nedílnou přílohou této smlouvy jsou schémata určující polohu jednotlivých jednotek a společných částí domu s údaji o podlahových plochách jednotek.

6. Smluvní strany prohlašují, že tato smlouva byla uzavřena po vzájemném projednání, podle jejich pravé a svobodné vůle, určitě, vážně a srozumitelně, nikoli v tísní a za nápadně nevýhodných podmínek. Smluvní strany potvrzují autentičnost této smlouvy svými podpisy.

7. Tato smlouva a všechny její případné změny a doplňky podléhají zápisu smlouvy o výstavbě bytových jednotek do vlastnictví a vkladu vlastnického práva k pozemku do katastru nemovitostí.

8. Tato smlouva je vyhotovena v šesti stejnopisech, z nichž všechny mají platnost originálu, přičemž pro Katastrální úřad jsou určena čtyři vyhotovení, Statutární město Brno – městská

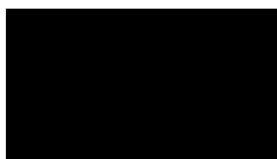
část Brno – Bystrc obdrží jedno vyhotovení, společnost Cooptel, stavební a.s., jedno vyhotovení.

9. Smluvní strany shodně prohlašují, že obsah této smlouvy odpovídá jejich pravé a svobodné vůli, což stvrzují svými podpisy.

Podmínky této smlouvy byly schváleny na 5/5. zasedání Zastupitelstva konaném dne 6.6.2007, bod 3.10

V Brně, dne: 7/6/2007

MČ Brno-Bystrc



Ing. Svatopluk Beneš

starosta

Statutární město Brno

Městská část Brno - Bystrc

starosta

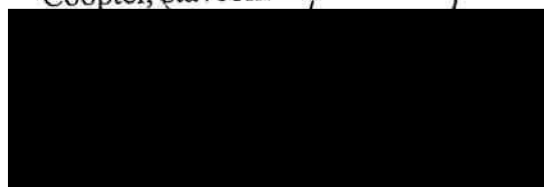
Za správnost: Ing. Josef Vaverka



V Brně dne.....

4.6.2007

Cooptel, stavební a.s.



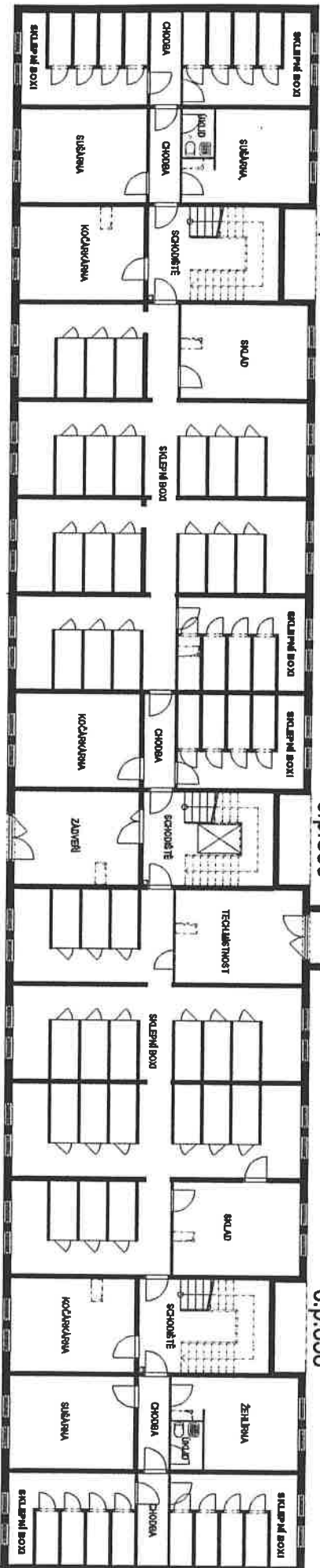
Milan Ščuka
předseda představenstva

BYTOVÝ DŮM NA ULICI ČERNÉHO - PŮDORYS SUTERÉNU

č.o.20
č.p.840

č.o.18
č.p.839

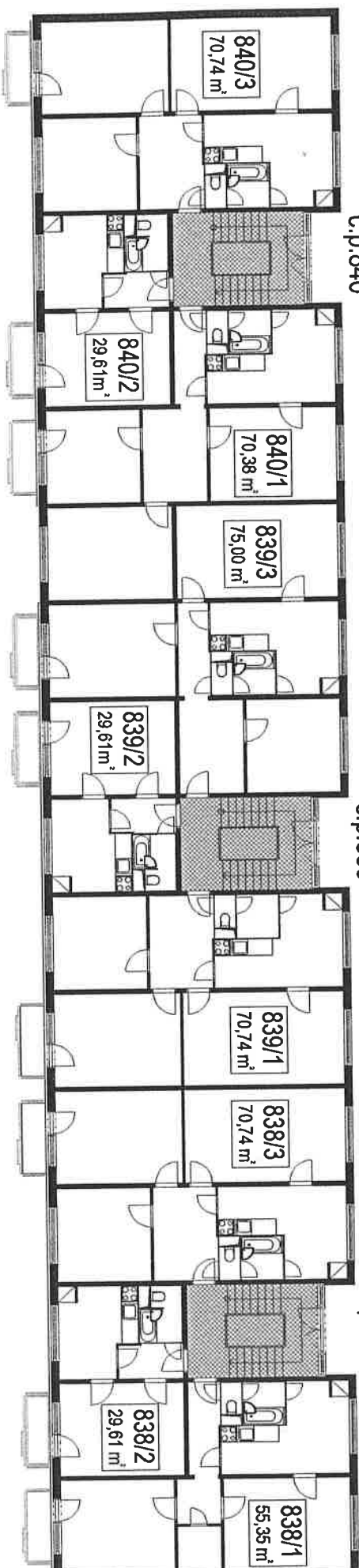
č.o.16
č.p.838



BYTOVÝ DŮM NA ULICI ČERNÉHO - PŮDORYS 1.NP

č.o.20

č.p.840



č.o.18

č.p.839

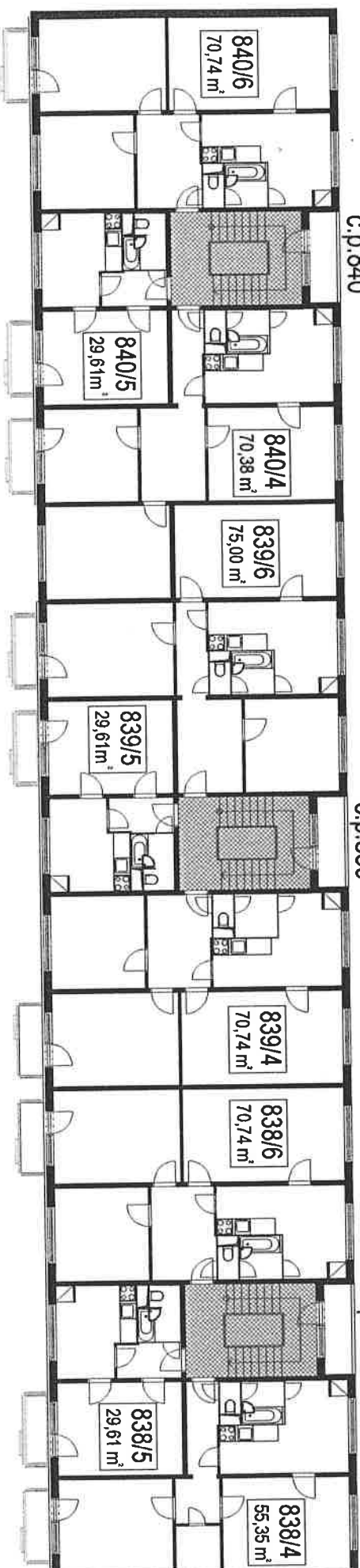
č.o.16

č.p.838

BYTOVÝ DŮM NA ULICI ČERNÉHO - PŮDORYS 2.NP

č.o.20

č.p.840



č.o.18

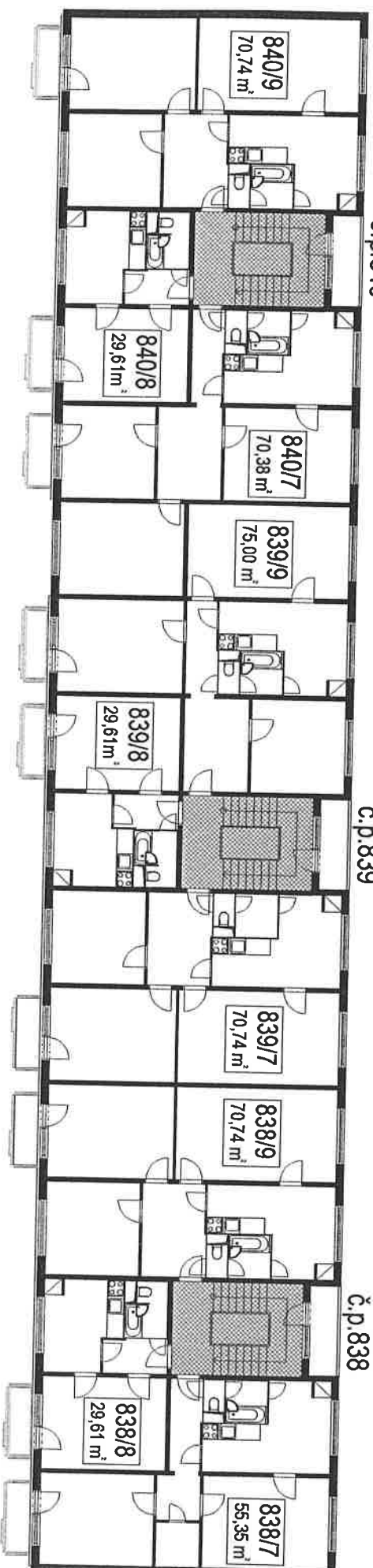
č.p.839

č.o.16

č.p.838

BYTOVÝ DŮM NA ULICI ČERNÉHO - PŮDORYS 3.NP

č.o.20
č.p.840

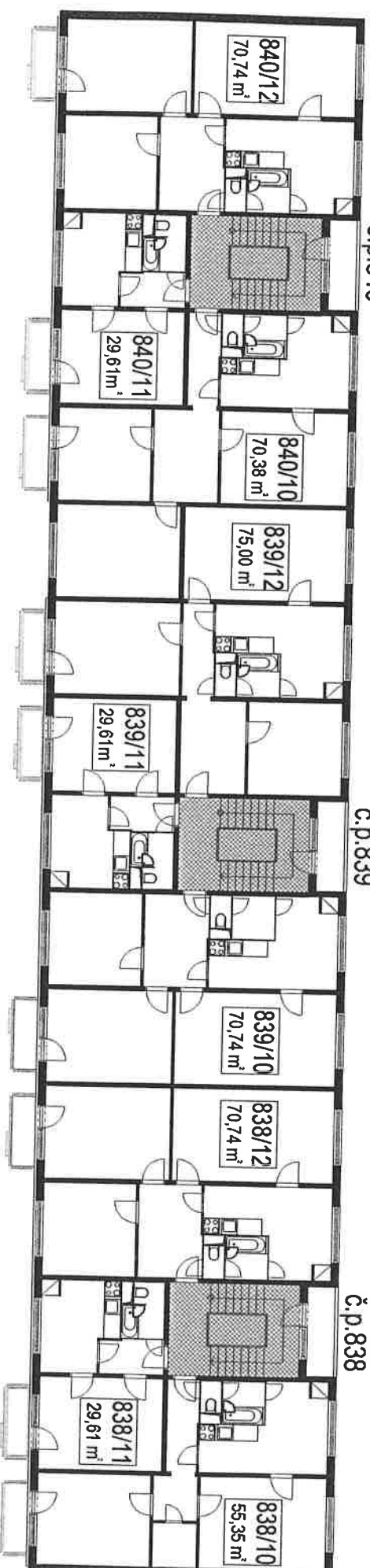


č.o.18
č.p.839

č.o.16
č.p.838

BYTOVÝ DŮM NA ULICI ČERNÉHO - PŮDORYS 4.NP

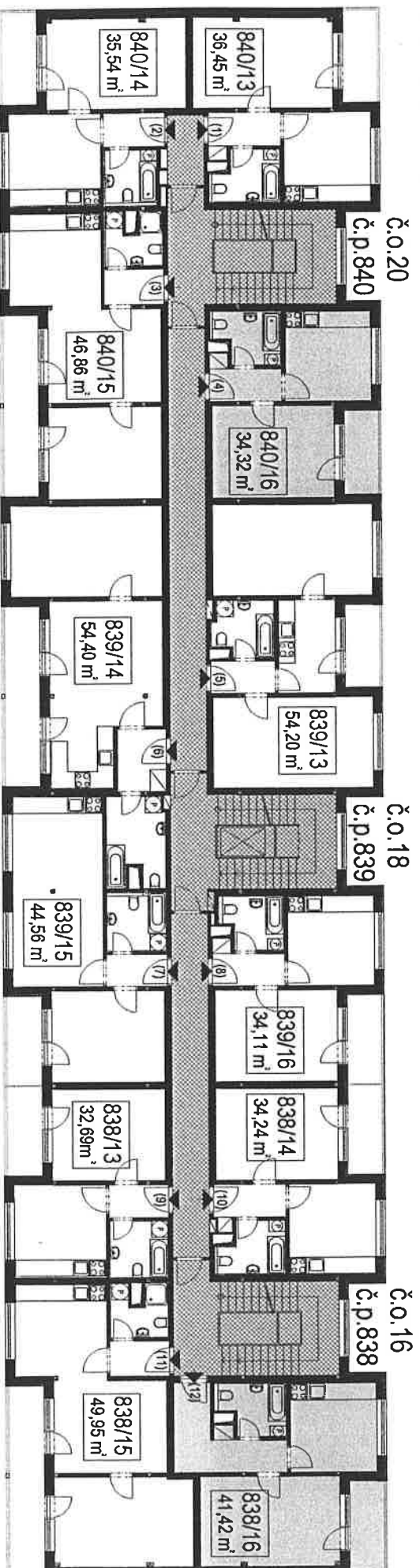
č.o.20
č.p.840



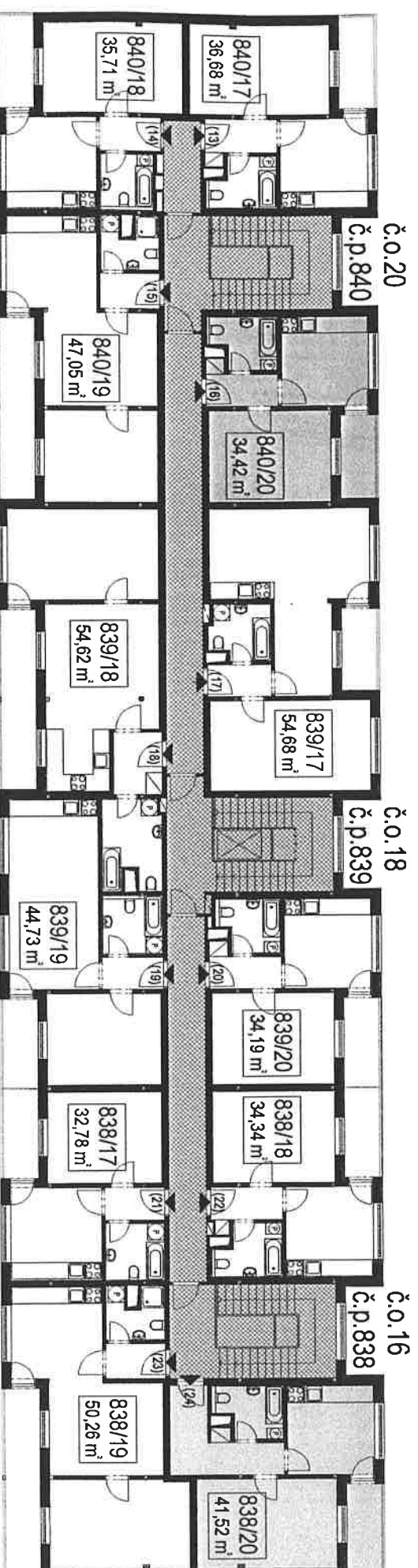
č.o.18
č.p.839

č.o.16
č.p.838

BYTOVÝ DŮM NA ULICI ČERNÉHO - PŮDORYS 5.NP



BYTOVÝ DŮM NA ULICI ČERNÉHO - PŮDORYS 6.NP



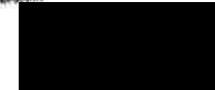


Katastrální úřad pro Jihomoravský kraj se sídlem v Brně
Katastrální pracoviště Brno-město

Vklad práva povolen rozhodnutím sp. zn. V-9128/2007-703

Vklad práva zapsán v katastru nemovitostí dne 20. 6. 2007

Právní účinky vkladu vznikly ke dni 8. 6. 2007



Jitka Matalová

Za správnost doložky

21. června 2007

